



Bevakning/rättning av avvisade skotarmätningar

Versionsnummer 1.2

Senast uppdaterad: 2020-10-16

1 Revisionshistorik

Revisionshistoria för handboken Bevakning/rättning av avvisade skotarmätningar.

Vid ändring av revisionshistoria ska även version och datum på första sidan samt datum i sidfoten uppdateras.

Version	Ändring	Datum	Signatur
1.0	Dokumentet skapat	2011-04-06	
1.1	SDC ändrat till Biometria samt justeringar i skotarmätningarnas innehåll	2019-12-17	CAMO
1.2	Kompletterat utsökning av avvisade skotarmätningar, info om avvisningskoder	2020-10-16	CAMO

Innehållsförteckning

1	Revisionshistorik	1
2	Behörighet att rätta/korrigera skotarmätningar	3
3	Bevakning av avvisade skotarmätningar	3
3.1	Förteckning Avvisad	3
3.2	Avlämnat/avvisat.....	4
4	Rättning av avvisade skotarmätningar	5
5	Avvisningskoder	5
5.1	Exempel på avvisningskoder och förslag på åtgärd.....	5
6	Exempel på uppgifter i skotarmätningen	6
6.1	Huvudinformation samt fliken ID.....	6
6.2	Fliken Allmänt	7
6.3	Fliken Travdata	8
6.3.1	Ändring av sortiment i fliken Travdata	8
6.4	Fliken Läge/Ursp.....	9
6.5	Fliken Transport.....	9

2 Behörighet att rätta/korrigera skotarmätningar

När matchning mellan skotarrapporterat data och virkesorderuppgifter inte lyckats så blir skotarmätningen avvisad. Resultat av skotarrapporterade mätningar som blir avvisade i VIOL går inte att se i exempelvis VIS och PRINS. Avvisade skotarmätningar bör därför rättas i VIOL. För att kunna rätta avvisade skotarmätningar alternativt korrigera godkända skotarmätningar krävs speciell behörighet. Denna behörighet administreras av Biometria och beställs via Biometrias support tfn: 010-228 59 00 alternativt via e-post: access.support@biometria.se

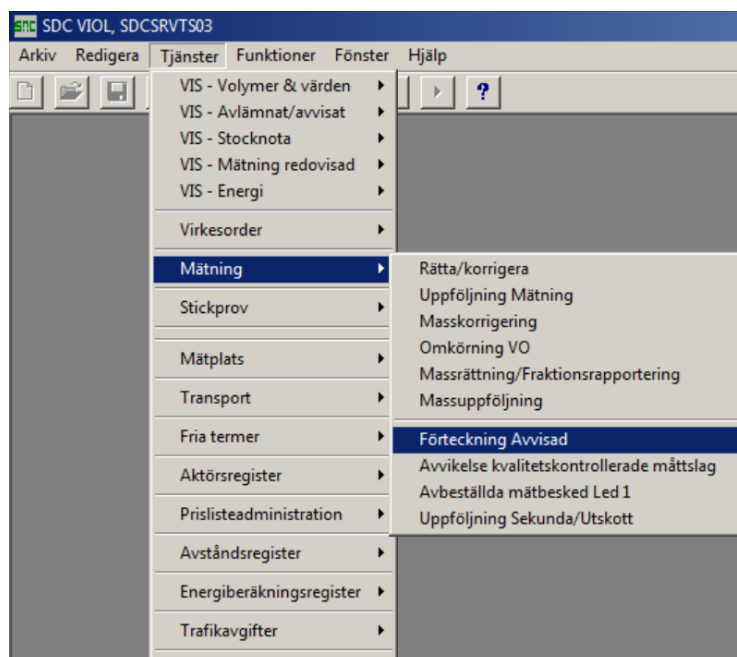
OBS! För att kunna rätta flera avvisade skotarmätningar samtidigt krävs speciell behörighet i VIOL som avser massrättning.

3 Bevakning av avvisade skotarmätningar

Det finns olika sätt att söka fram avvisade skotarmätningar i VIOL; antingen via funktionen Förteckning Avvisad eller via funktionen Avlämnat/avvisat i VIS.

3.1 Förteckning Avvisad

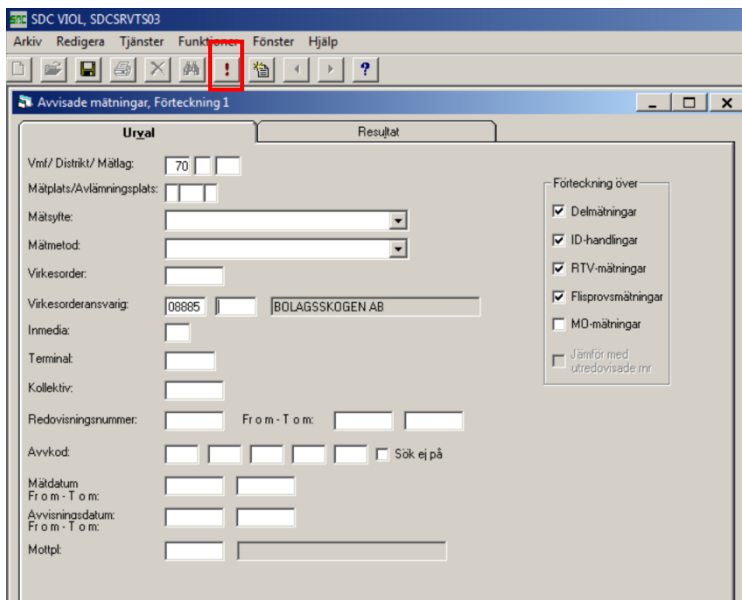
- Logga in i VIOL
- Klicka på Tjänster



- Välj Mätning-Förteckning Avvisad.
Ange din huvudkod i fältet Virkesorderansvarig.
För skotardata finns möjlighet att söka avvisade skotarmätningar på internt nummer under förutsättning att virkesordern finns i VIOL. Annars används sökning på internt nummer 00000 vid felkod 110 – virkesorder saknas.
- Ange VMF 70 för att söka direkt på filinsända skotarmätningar eller VMF 77 för att söka på skotarmätningar insända via Rapp.
OBS! Utsökning på maskinnummer kan göras genom att dessutom ange 2 samt maskinnumret i fältet Mätplats/Avlämningsplats.

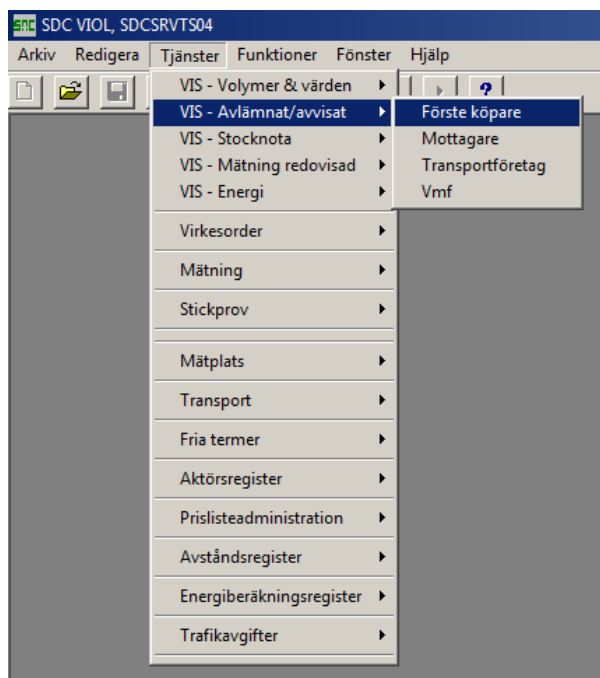
Möjlighet finns även att söka på mätsyfte 2 som avser skotarmätningar oavsett hur de rapporterats in.

- Klicka på  eller tryck Ctrl+U för att få fram larmlistan.




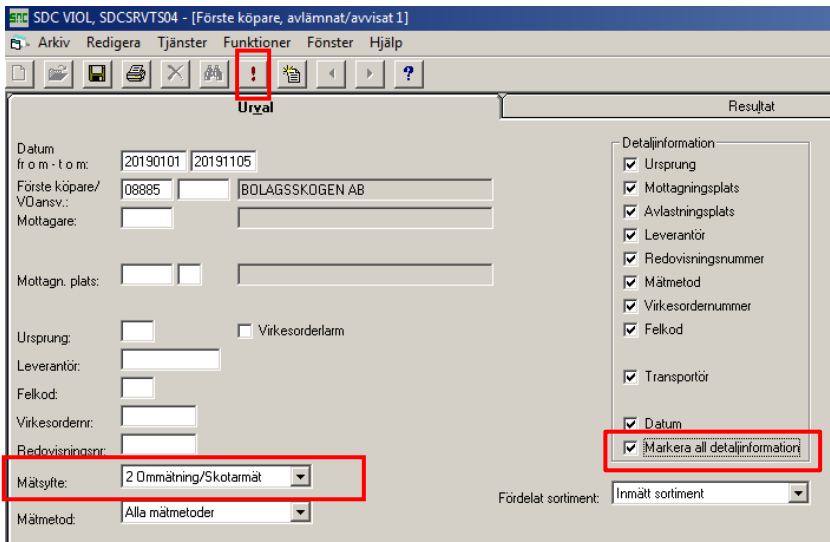
3.2 Avlämnat/avvisat

- Logga in i VIOL
- Klicka på Tjänster



- Välj VIS-Avlämnat/avvisat-Förste köpare.
För skotardata finns möjlighet att söka avvisade skotarmätningar på internt nummer under förutsättning att virkesordern finns i VIOL. Annars används sökning på internt nummer 00000 vid avvisningskod 110 – virkesorder saknas.
- Välj Mätsyfte 2 i fältet Mätsyfte

- Klicka i rutan Markera all detaljinformation
- Klicka på  eller tryck Ctrl+U för att få fram larmlistan.



4 Rättning av avvisade skotarmätningar

- Dubbelklicka på den rad du vill rätta (Om du sökt via funktionen Avlämnat/Avvisat väljer du Mätning och klickar på OK).
- Rätta felaktiga uppgifter i skotarmätningen
- Klicka på Spara-knappen

Mer information om rättning av avvisade mätningar finns på Violweb: VIOL-Kvantiteter-Handböcker-Rätta, korrigera och makulera mätning.

OBS! En avvisad skotarmätning som makuleras kan inte återskapas i VIOL.

5 Avvisningskoder

Förklaring till avvisningskoder finns under fliken Allmänt i skotarmätningen eller på Violweb: VIOL-Kvantiteter-Handböcker-Huvudbok för kvantiteter-Förteckning över felkoder, flik 4.

OBS! Om felaktiga uppgifter skickas från maskinen är det också viktigt att se till att maskinen börjar skicka rätt uppgifter för att undvika avvisade skotarmätningar framåt sett.

5.1 Exempel på avvisningskoder och förslag på åtgärd

110 Virkesorder saknas

Avvisade skotarmätningar kan inte redovisas förrän virkesorder finns i VIOL.

111 Sortiment, trädslag avviker virkesorder

Kontrollera att inrapporterad sortimentskod överensstämmer med virkesorderrad. Kontrollera även status på virkesorderns rader.

114 Virkesorder makulerad

Kontrollera om skotarmätningarna ska redovisas mot virkesordern. Om ja; aktiva virkesorderrader måste finnas. Om nej; ska volymerna redovisas mot annat virkesordernummer eller ska de makuleras? Kontrollera om mätdatum (spardatum) är rimligt.

116 Giltiga virkesorderrader saknas

Komplettera virkesorder med ny rad alternativt klarmarkera virkesorderrader.

130 Mottagningsplats avviker virkesorder

Kontrollera om skotarmätningen innehåller rätt kombination av sortiment och mottagningsplats. Om ja; justera virkesorderrad så att redovisning kan ske. Om nej; justera skotarmätning så den stämmer överens med virkesorderrad. Se till att maskinen skickar rätt uppgifter.

134 Mottagare fel

Kontrollera t.o.m. datum i sista affärsledet.

250 Mätdatum fel i mätning

Avvisad skotarmätning har ett mätdatum (spardatum) som är äldre än 3 månader. Kan även bero på att det är fel datum i maskinen eller att klockan går för fort i maskinen. Tidsuppgifter ser du i skotarmätningens Transportflik där fältet Ankom visar spardatum och Avgick insändningsdatum. Märks speciellt vid insändningar gjorda runt midnatt då mätdatum (spardatum) kan ha hunnit bli nästa dag pga. att klockan går för fort. Detta orsakar avvisade skotarmätningar och 2 dygns fördröjning av redovisning, ingen rättning behöver ske i detta fall.

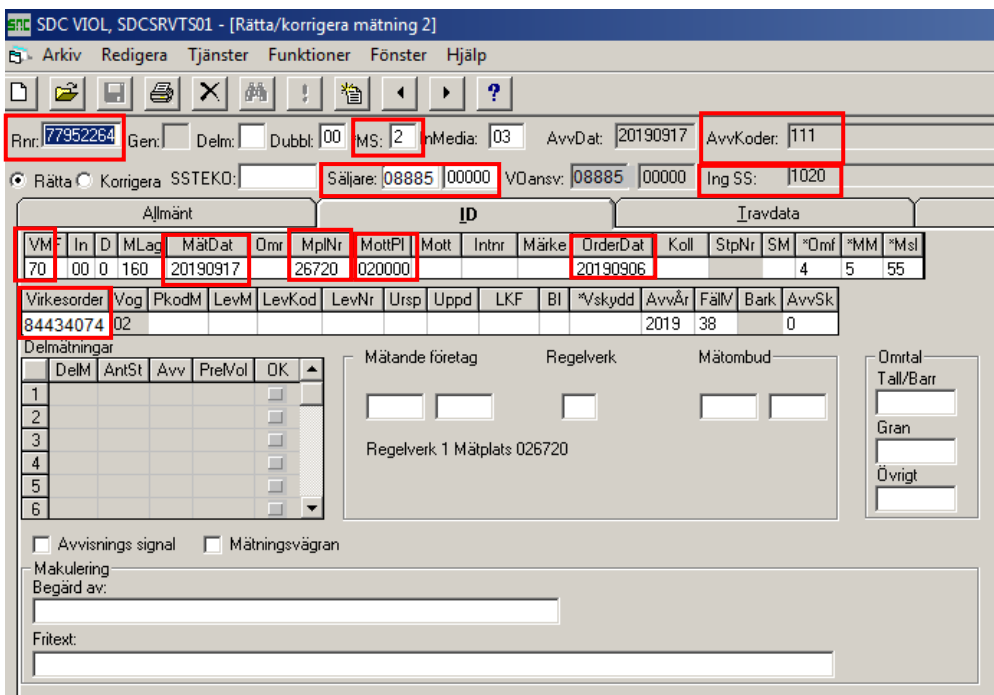
311 Sortiment/trädslag/kvalitet fel

Kontrollera att sortimentskod (SSTEK) är en giltig VIOL-kod. Om sortimentskod saknas i filen visas detta som 00 i sortimentsfältet i skotarmätningen. Titta i filen Läge/ursprung (lägesrad 3) för att se vilket sortiment som avses.

6 Exempel på uppgifter i skotarmätningen

Observera att det inte är alla uppgifter i en skotarmätning som kan rättas alternativt korrigeras!

6.1 Huvudinformation samt fliken ID



SDC VIOL, SDCSRVTS01 - [Rätta/korrigera mätning 2]

Arkiv Redigera Tjänster Funktioner Fönster Hjälp

Rnr: 77952264 Gen: Delm: Dubbl: 00 MS: 2 nMedia: 03 AvvDat: 20190917 AvvKoder: 111

Rätta Korrigera SSTEK: Säljare: 08885 | 00000 VDansv: 08885 | 00000 Ing SS: 11020

Allmänt		ID				Itravdata											
VMF	In	D	MLag	MätDat	Omr	MplNr	MottPl	Mott	Intr	Märke	OrderDat	Koll	StpNr	SM	*Dmf	*MM	*Msl
70	00	0	160	20190917		26720	020000				20190906				4	5	55

Virkesorder	Vog	PkodM	LevM	LevKod	LevNr	Ursp	Uppd	LKF	BI	*Vskydd	AvvÅr	FällV	Bark	AvvSk
84434074	02										2019	38		0

Delmätningar

DelM	AntSt	Avv	PreVol	OK
1				
2				
3				
4				
5				
6				

Mätande företag: Regelverk: Mätombud:

Regelverk 1 Mätplats 026720

Omrta: Tall/Barr: Gran: Övrigt:

Avvisnings signal Mätningvägran

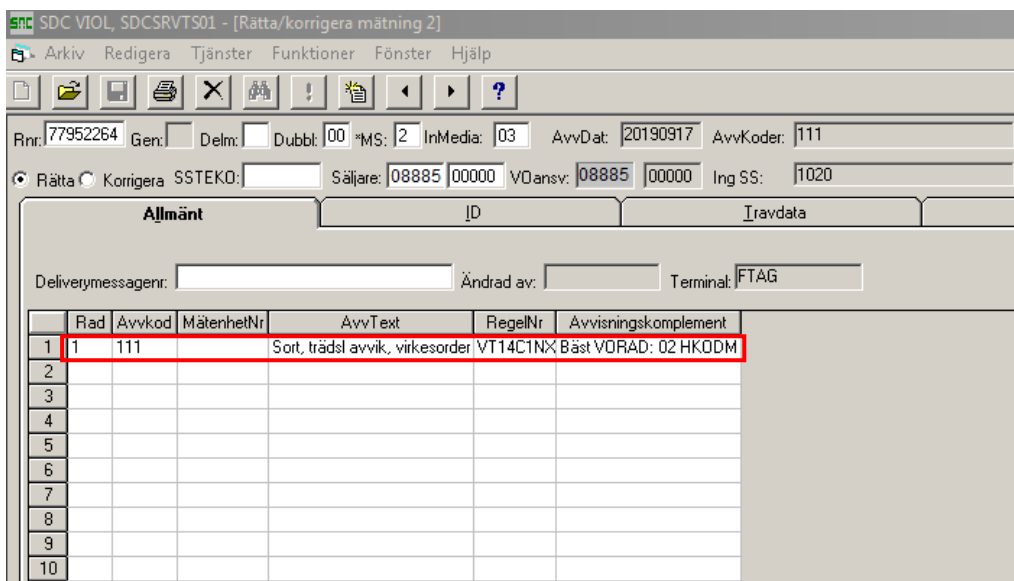
Makulering Begärd av:

Fritext:

Rnr	Redovisningsnummer. Skapas vid inrapportering. Ett redovisningsnummer skapas per sortiment och mottagningsplats.
MS	Mätsyfte (2 för skotarmätningar)
AvvKoder	Avvisningskoder (förklaring finns under fliken Allmänt i skotarmätningen eller på Violweb: VIOL-Kvantiteter-Handböcker-Huvudbok för kvantiteter-Förteckning över felkoder, flik 4).
Säljare	Huvudkod och internnummer. Förste köpare från virkesordern. För filinsänt skotardata visas huvudkod för uppdragsgivare som är vald insändningsprogrammet Sender XC.
Ing SS	Ingående sortiment och trädslag
VMF	70 (filinsänt) eller 77 (rapporterat via Rapp)
MätDat	Filinsändning: spardatum i skotarfilen Rapportering via Rapp: när skotarmätningen skapades hos Biometria
MplNr	Maskinnummer. 2 (bilväg) + de fyra sista siffrorna i maskinnumret. Det fullständiga maskinnumret finns i fältet Transp under fliken Transport.
MottPl	Mottagningsplats. Om skotarmätningen är odestinerad innehåller fältet 020000 (bilväg). Om mätningen är destinerad visas mottagningsplats från inskickad skotarfil eller enligt virkesorderrad (för rapportering gjord via Rapp).
OrderDat	Filinsändning: startdatum för objektet Rapportering via Rapp; virkesorderns orderdatum (visas i skotarmätningen i Redovisad mätning i VIS)
MM	Mätmetod är alltid 5 för skotarmätningar (bedömning av volym och fastvolym %)
Msl	Skotarrapporterat måttslag
Virkesorder	Rapporterat virkesordernummer

6.2 Fliken Allmänt

Här visas förklaring till avvisningskoderna.



SDC VIOL, SDCSRVTS01 - [Rätta/korrigerar mätning 2]

Arkiv Redigera Tjänster Funktioner Fönster Hjälp

Rnr: 77952264 Gen: Delm: Dubbl: 00 MS: 2 InMedia: 03 AvvDat: 20190917 AvvKoder: 111

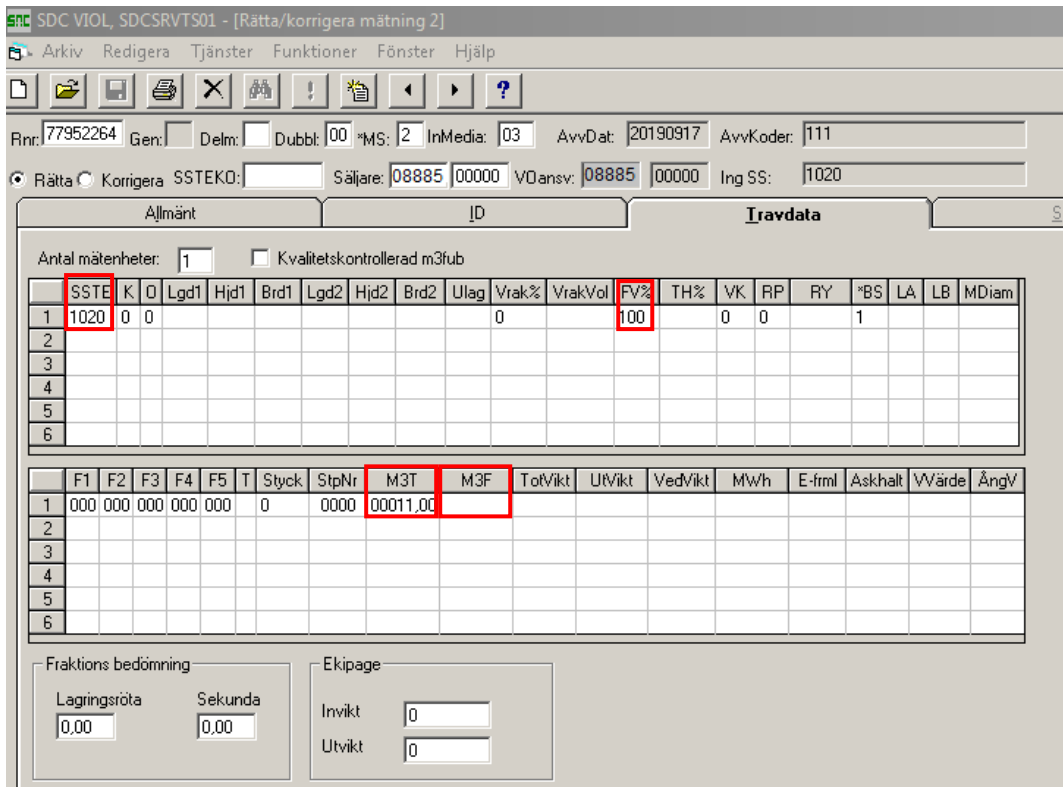
Rätta Korrigerar SSTEKO: Säljare: 08885 00000 VDAnsv: 08885 00000 Ing SS: 1020

Allmänt ID Iravdata

Deliverymessagen: Ändrad av: Terminal: FTAG

Rad	Avvkod	MätenhetNr	AvvText	RegelNr	Avvisningskomplement
1	111		Sort, trädsl avvik, virkesorder	VT14C1N	Bäst VORAD: 02 HKODM
2					
3					
4					
5					
6					
7					
8					
9					
10					

6.3 Fliken Travdata



SSTE Inrapporterat sortiment, trädslag och ev. egenskapskod

FV% Fastvolymprocent

100% för skotarmätningar förutom för filinsända energisortiment där rapportering skett i m3fub. Då visas VIOLs generella omräkningstal mellan m3s och m3fub. För energisortiment där både m3s och m3fub rapporterats är det relationen mellan kvantiteterna uttryckt i de olika måttslagen i filen.

M3T Rapporterad kvantitet.

Filinsändning: volym i m3fub för icke energisortiment, m3s för energisortiment
Rapportering via Rapp: M3fub, m3s eller ton beroende på vilket måttslag som angetts i Rapp

M3F Redovisad volym i m3fub (ej ifylld när mätningen är avvisad)

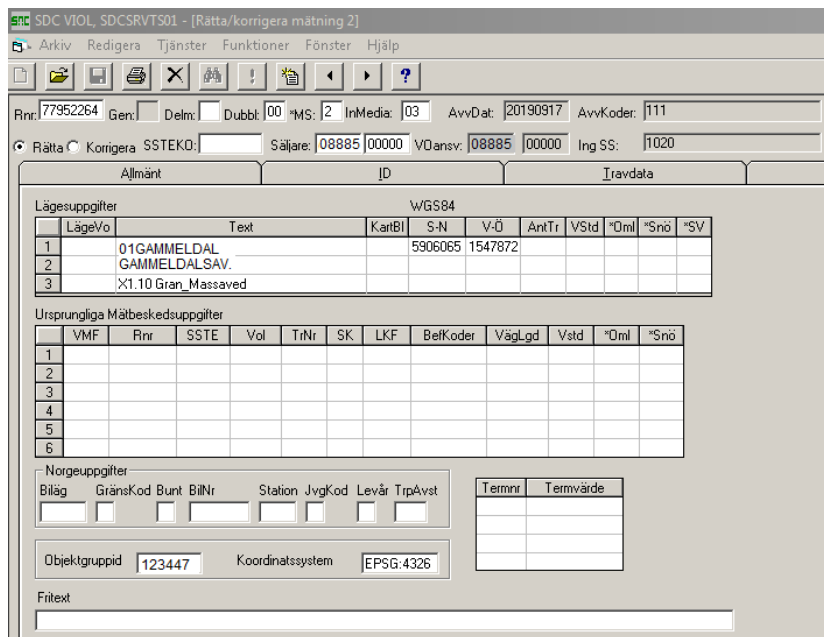
TotVikt Vikt rapporterad via filinsändning

VedVikt Vikt rapporterad via filinsändning

6.3.1 Ändring av sortiment i fliken Travdata

- Ändra sortimentskod i fältet SSTE (fyra tecken krävs)
- Klicka på Spara-knappen

6.4 Fliken Läge/Ursp.



Lägesuppgifter rad 1

Filinsändning: om koordinater finns i insänd fil lagras de på mätningen, saknas koordinat hämtas koordinat från lägesrad 1 på virkesordern. Klartext för transportobjektets läge.

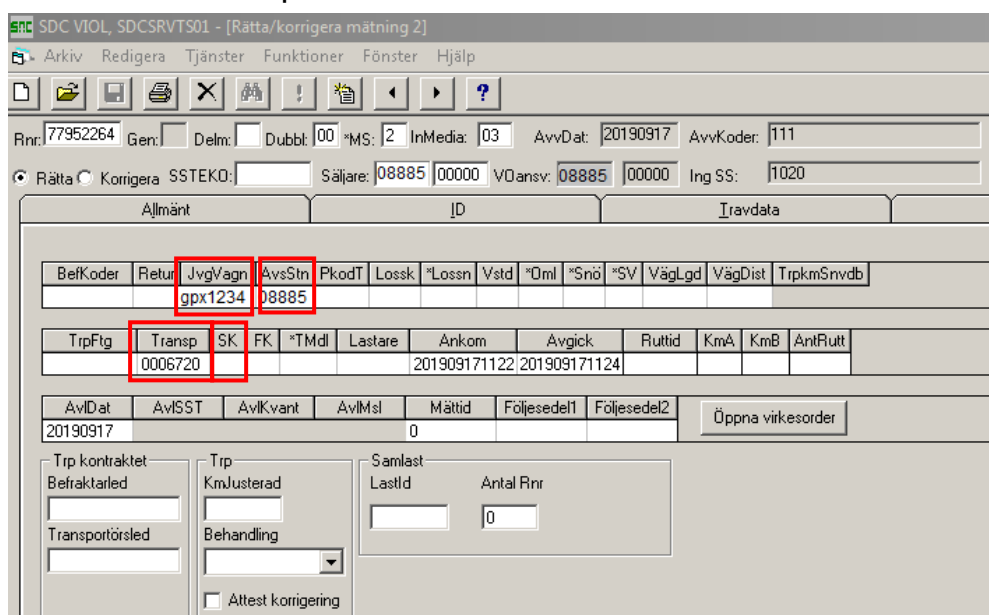
Lägesuppgifter rad 2

Rapportering via Rapp: lägesradsuppgifter från virkesordern Kan innehålla olika typer av uppgifter men innehåller vanligen objektsnamn. Ibland kan lägesrad 2 innehålla textmeddelande som beskriver varför en fiktiv skotarmätning skapats i VIOL-systemet; INGEN NY VOLYM eller ENDAST SLUTSIGNAL.

Lägesuppgifter rad 3

Innehåller exempelvis insändningsprogram och version alt. version av Rapp. Kan även innehålla uppgift om vilket sortiment som avses.

6.5 Fliken Transport



JvgVagn	Skotarens unika SDCID (filinsändning)
AvsStn	Kod för utförande avverkningsföretag
Transp	Inrapporterat maskinnummer. 0 + maskinnummer (6 siffror)
SK	Ev. slutkörtsignal
	Filinsändning: Om det finns ett slutdatum i insänd skotarfil sätts 1 i skotarmätningen
	Rapportering via Rapp: om slutskotat angivits i Rapp sätts 1 i skotarmätningen
Ankom	Filinsändning: mätdatum dvs. skotarfilens spardatum och klockslag
	Rapportering via Rapp: datum och klockslag för rapportering
Avgick	Insändningsdatum med klockslag när bearbetning skett hos Biometria
AvlDat	Insändningsdatum när bearbetning skett hos Biometria