



Sender XC

Versionsnummer 1.9

Senast uppdaterad: 2020-06-07

Revisionshistorik

Revisionshistoria för handboken Sender XC

Vid ändring av revisionshistoria ska även version och datum på första sidan samt datum i sidfoten uppdateras.

Version	Ändring	Datum	Signatur
1.0	Dokumentet skapat	2014-05-18	CAMO
1.1	Valbara kontroller på virkesorder-nummer, objektsidentitet/delobjektsidentitet i vissa filtyper. Möjlighet att ställa in antal dagar som filer ska lagras i mappen Originalfiler.	2014-12-16	CAMO
1.2	Nya kontroller och meddelanden kring stora filer från skördare. Tips innan installation.	2015-09-20	CAMO
1.3	Ny flik för felmeddelanden om formatfel i skickade StanFord-filer. Förändringar i menyval. Ny möjlighet att definiera sökvägar för filer. Uppdaterad rutin för att hämta filer.	2015-12-06	CAMO
1.4	Viol3 anpassad Sender XC, nya kontroller och meddelanden gällande koordinater. Uppdatering kring sökvägar för att hämta filer.	2017-12-10	GUPE
1.5	Viol3 anpassningar, förbättrade kontroller samt tydligare i åtgärda-filer vyn. Flera objekt kan åtgärdas i samma vy. Förbättrad funktion i Hämta filer.	2018-03-11	GUPE
1.6	Ny rekommendation för sökvägar i Dasa Forester i Rottnemaskiner.	2018-11-06	GUPE
1.7	Uppdaterad med kontaktuppgifter för Biometria.	2019-03-14	GUPE
1.8	Uppdaterad med nya bilder	2019-12-08	GUPE
1.9	Ny funktion med fördröjning vid uppkoppling via autostart	2020-06-07	GUPE

Sender XC

Denna handbok behandlar Sender XC (exchange). Med hjälp av programmet Sender XC kan skogsmaskinens filer automatiskt skickas till och/eller hämtas från Biometria. Sender XC kan installeras i skördare, skotare, drivare eller på kontors PC i de fall insändning inte kan göras direkt från maskinen. Tjänsten kan hantera både standarden StandForD samt den nya versionen StanForD2010.

Om du har frågor och inte hittar det du söker i handböckerna kan du skicka e-post eller ringa till Biometrias Användarstöd-Support. Mer information om vår Support hittar du på Violweb eller www.Biometria.se.

E-post: drivning.support@Biometria.se

Telefon: 010-228 59 00 (välj drivning)

Innehållsförteckning

Revisionshistorik.....	1
1 Allmänt.....	6
1.1 Förutsättningar.....	6
1.1.1 Systemkrav och uppkoppling.....	6
1.1.2 Begränsningar i filstorlek.....	6
1.1.3 Hantering av stora filer från skördare.....	6
2 Installation.....	6
2.1 Snabbguide för installation av Sender XC.....	7
2.2 Maskininstallation.....	7
2.3 Grundinställningar.....	10
2.4 Sökvägar för att skicka/hämta filer.....	11
2.4.1 Sökvägar för att skicka filer.....	11
2.4.2 Sökvägar för att hämta filer.....	13
2.5 Kontorsinstallation.....	13
2.6 Ominstallation.....	14
2.7 Avinstallation.....	14
2.8 Uppdateringar.....	14
3 Skicka filer.....	15
3.1 Starta programmet.....	15
3.2 Insändning av filer.....	15
3.3 Automatisk komplettering av filer.....	15
3.4 Filhantering.....	16
3.5 Kontroller.....	16
3.5.1 Virkesordernummer.....	16
3.5.2 Virkesordernummer för mom-filer (valfri).....	16
3.5.3 Objektidentitet (valfri).....	16
3.5.4 Delobjektidentitet (valfri).....	17
3.5.5 Maskinnummer.....	17
3.5.6 Utförande avverkningsföretag.....	17
3.5.7 Formatfel i StanForD-filer som skickats.....	17
3.5.8 Koordinater på stammar och avlägg.....	17
3.6 Signaler till föraren.....	17
3.6.1 Symboler i användargränssnittet.....	17
3.6.2 Signaler i form av meddelanden.....	18
3.7 Åtgärda filer.....	20
3.8 Felmeddelanden.....	22

3.9	Skicka filer oavsett format.....	23
3.9.1	Kopior av originalfiler.....	23
4	Hämta filer.....	24
4.1	Starta programmet.....	24
4.2	Automatisk hämtning av filer.....	24
4.3	Manuell hämtning av filer.....	24
5	Flikar.....	26
5.1	Skicka filer.....	26
5.2	Åtgärda filer.....	26
5.3	Pågående filer.....	27
5.4	Historik.....	27
5.5	Felmeddelanden.....	28
6	Menyer.....	29
6.1	Arkiv.....	29
6.2	Inställningar.....	29
6.3	Loggar.....	29
6.3.1	Systemhändelser.....	29
6.3.2	Felaktiga filer.....	30
6.4	Hjälp.....	30
7	Användarstöd-Support.....	30
8	Förslag på sökvägar i styrsystemen för att skicka filer.....	31
8.1	Sökvägar för skördare.....	31
Dasa	31
Komatsu	31
Ponsse	31
JohnDeere (Timberjack)	31
LogMax	32
8.2	Sökvägar för skotare.....	33
Dasa	33
Version: Forester i Rottnemaskiner	33
Komatsu	33
WQP	33
John Deere (Timberjack)	33
9	Förslag på sökvägar i styrsystemen för att hämta filer.....	35
Komatsu	35
Dasa Forester	35
John Deere, Timbermatic	35

Logmate 35

1 Allmänt

Sender XC är ett program för insändning/hämtning av produktions-, kontroll- och kalibreringsinformation i skördaren, skotaren eller drivaren. Insändning av filer till Biometria sker via programmet Sender XC som installeras direkt i fordonsdatorn. Kommunikationen sker med hjälp av mobilt bredband. Saknas täckning finns det även möjlighet att skicka filen från kontorsdator. Sender XC har automatiserade alt. manuella rutiner för sändning och hämtning av filer. Användargränssnittet ger ett tydligt stöd för maskinföraren med hjälp av symboler. Programmet kan dessutom hantera både standarden StanForD och StanForD2010.

1.1 Förutsättningar

Följande förutsättningar krävs för användning av Sender XC:

1.1.1 Systemkrav och uppkoppling

- Mobilt bredband ska finnas installerat i maskinen.
- En dator som minst har operativsystemet Windows XP med ServicePack3 samt alla efterföljande Windows versioner.
- Att datorn har systemkomponenten Dotnet 3.5 installerat. Detta kontrolleras vid installationen av Sender XC.

1.1.2 Begränsningar i filstorlek

För att filerna ska bearbetas hos Biometria är maximal filstorlek för filinsändning från skördare 6 MB för pri-filer samt 100 MB för hpr-filer (motsvarande 30 000 stammar). Därför rekommenderar Biometria att jobba med delavslut efter varje skift i stället för att skicka ackumulerade filer (gäller endast pri och hpr-filer från skördare). För prl-filer från skotare kan Biometria inte hantera prl-filer som innehåller mer än 90 transportobjekt. Detta oavsett om det finns kvantiteter registrerade på alla.

1.1.3 Hantering av stora filer från skördare

Sender XC hanterar stora filer på följande sätt:

Storlek på fil	Pri-fil	Hpr-fil
>0- ≤4MB	Sender XC skickar fil	
>4- ≤6MB	Varningsmeddelande*	
>6MB	Fil skickas inte, läggs i Felaktiga filer*	
>0- ≤60MB		Sender XC skickar fil
>60- ≤100MB		Varningsmeddelande*
>100MB		Fil skickas inte, läggs i Felaktiga filer*


*Se kap. 3.6.2 Signaler i form av meddelanden.

2 Installation

Installation av Sender XC görs i direkt i skördaren, skotaren, drivaren eller i en kontorsdator. För att kunna installera Sender XC krävs administrationsrättigheter på datorn. Vanligast förekommande är installation direkt i maskinen. I de fall kommunikationen inte fungerar exv. pga dålig täckning kan filer sändas via kontorsdatorn i stället. För att kunna skicka

filer från kontoret installeras Sender XC med samma användaridentitet (SDCID och lösenord) som används i maskinen. *OBS! Innan installation av Sender XC bör filer som inte är avsedda att sändas flyttas från de platser som Sender XC's sökvägar kommer att peka mot. (Exempel finns där många kvarvarande filer skickats vid automatinsändning. Detta har orsakat allvarliga datorproblem).*

2.1 Snabbguide för installation av Sender XC

1. Beställ inloggningsuppgifter till Sender XC via ett webbformulär på Biometrias Violweb; Produktionsrapportering-Beställ eller via www.Biometria.se
OBS! Om Sender använts sedan tidigare i maskinen så ska samma SDCID användas även i Sender XC så länge det rör sig om samma fysiska maskin. Då behövs bara ett nytt lösenord beställas. I annat fall ska både nytt SDCID och lösenord beställas.
2. Biometria returnerar inloggningsuppgifter samt kod för utförande avverkningsföretag till e-postadress/mobilnummer som angivits i beställningsformuläret.
3. Programmet Sender XC hämtas via Biometrias Violweb; Produktionsrapportering Mer info-Kom igång eller www.Biometria.se
4. Aktivera installationen av Sender XC och följ installationsguiden, se kap. 2.2 Maskininstallation.
5. Fyll i grunduppgifter i Sender XC som du fått via e-post/SMS i grundinställningarna, se kap. 2.3 Grundinställningar. Fyll sedan i övriga uppgifter. Obligatoriska uppgifter är angivna med asterisk.
6. Verifiera ditt SDCID via knappen **Verifiera** i grundinställningarna.
Om någon uppgift inte är giltig eller kommunikation saknas visas felmeddelande.
7. Lägg in sökvägar vid respektive filtyp som ska sändas och ev. hämtas. Förslag på sökvägar finns i kap. 8 Förslag på sökvägar i styrsystemen.
8. Nu är Sender XC klart att använda! En ikon med namnet Sender XC  har skapats på datorns skrivbord samt under Start-knappen i Windows.

2.2 Maskininstallation

Hämta Sender XC från Biometrias Violweb eller www.Biometria.se, se kap. 2.1 Snabbguide för Sender XC.

Det finns två sätt att installera Sender XC:

1. Välj **Kör** för att starta installationen.

*OBS! Olika webbläsare kan skilja sig åt när det gäller möjligheten att köra installationen direkt. I Internet Explorer finns möjligheten att välja **Kör**.*

2. För att spara ner Sender XC och installera Sender XC vid senare tillfälle väljer du **Spara**. För att starta installationen dubbelklickar du på filen Sender XC.msi

Installationsguiden visas i tre steg;

1. Välj **Next** för att starta installationsguiden.

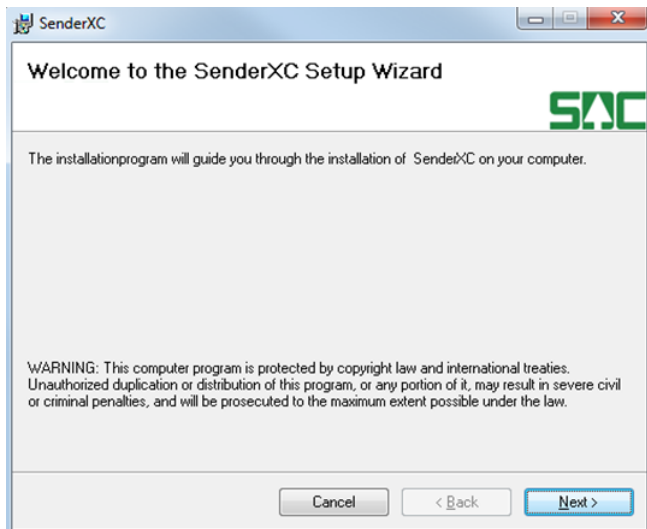


Bild 1. Följ installationsguiden för att installera Sender XC.

2. Sender XC installeras

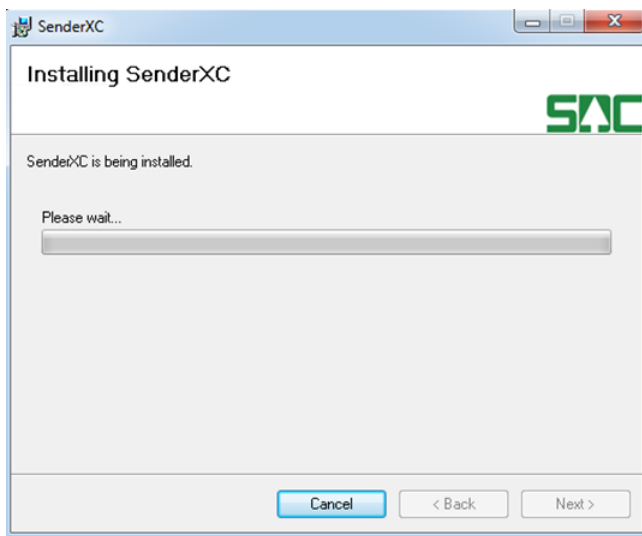


Bild 2. Installationen går snabbt!

3. Meddelande visas om att installationen lyckats. Välj **Close** för att stänga installationsguiden

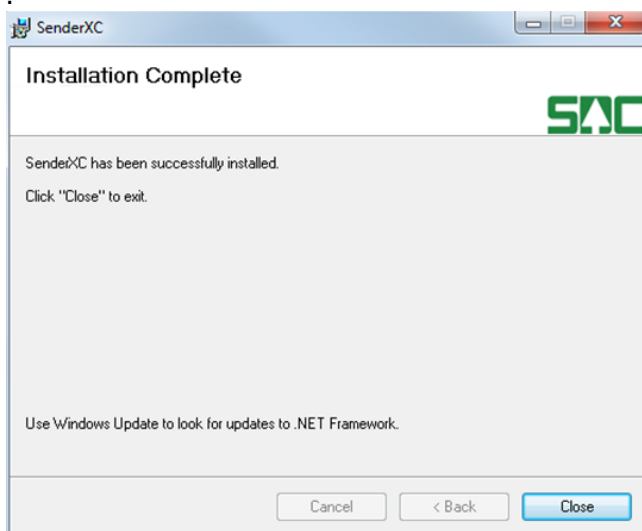


Bild 3. Nu är Sender XC installerad.

OBS! För att kunna använda Sender XC måste obligatoriska uppgifter läggas in i Grundinställningar samt i fliken Sökvägar för att skicka filer. När detta är gjort och identiteten verifierats är Sender XC klart att använda.

2.3 Grundinställningar

I Grundinställningar anges maskinens identiteter och utrustningar. Delar av informationen visas sedan i användargränssnittet. Inmatningar och ändringar verkställs genom att välja **OK**.

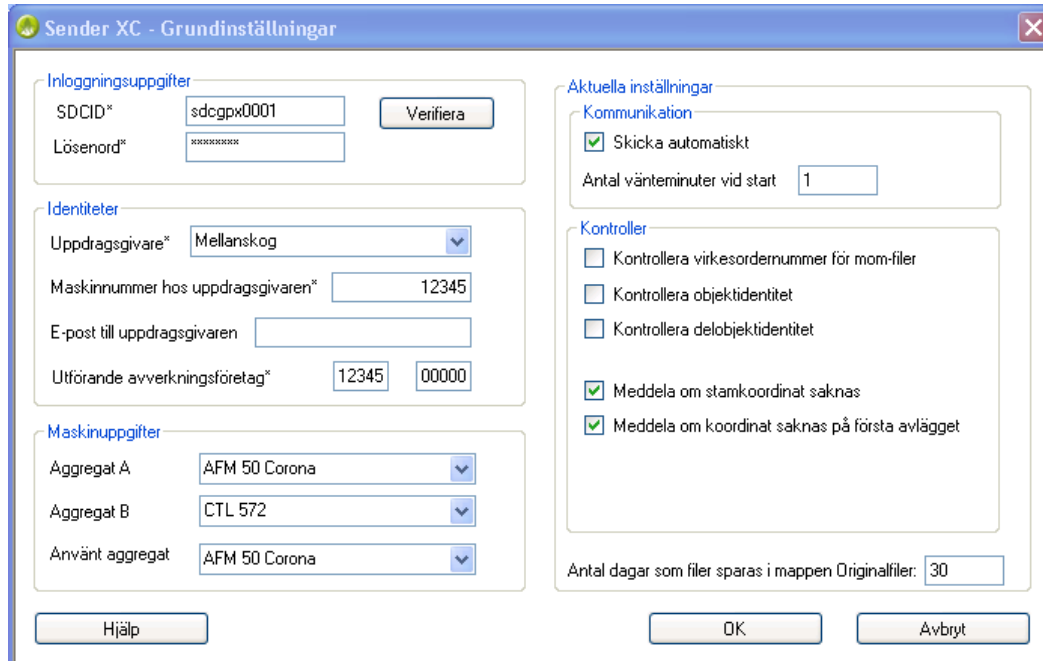


Bild 4. Här registreras grunduppgifter för maskinen och uppdragsgivaren.

Inloggningsuppgifter

SDCID: maskinunik användaridentitet, användarnamnet anges med små bokstäver sdcgpx samt 4 siffror. Denna identitet ska följa maskinen under hela dess livslängd oavsett ägare eller uppdragsgivare.

OBS! Använd samma användaridentitet som använts i äldre Sender versioner i den nya installationen av Sender XC så länge det rör samma fysiska maskin. I annat fall används en ny användaridentitet.

Lösenord: unikt lösenord till SDCID

Verifiera: genom att trycka på denna knapp verifieras SDCID och lösenord. Uppkoppling testas mot Biometria. Behöver normalt bara användas i samband med installation för att kontrollera att rätt SDCID och lösenord matats in.

Maskinuppgifter

Aggregat A: det större aggregatet

Aggregat B: det mindre aggregatet

Använt aggregat: här visas vilket aggregat som används

Identiteter

Uppdragsgivare: företaget som tilldelat uppdraget

Maskinnummer hos uppdragsgivaren: maskinnumret som uppdragsgivaren tilldelat maskinen. Maskinnumret som är angivet här är det maskinnummer som kommer att sändas till Biometria.

E-post till uppdragsgivaren: meddelande om fil som avvisats i valideringsfunktion hos Biometria skickas till angiven e-postadress (*ej i funktion*)

Utförande avverkningsföretag: kod som erhålls av Biometria vid beställning av inloggningsuppgifter för Sender XC. Det är en tiosiffrig kod för företaget som äger maskinen. Används idag som möjligt sökvillkor i Biometrias tjänster Kvalitetssäkring skördare och PRINS. Koden är uppdelat i två fält (huvudkod och internt nummer). I dagsläget anges en femställig kod som huvudkod samt 00000 som internt nummer.

Aktuella inställningar

Här visas valen för kommunikationsinställningar.

Skicka automatiskt: filer skickas så snart de är sparade i styrsystemet.

Antal vänteminuter vid start: en fördröjning i antal minuter från att Sender XC startas till att någon bearbetning sker i Sender XC. Behövs i vissa maskindatorer för att undvika konflikter mellan Sender XC och andra funktioner eller program som också startas via autostart.

Kontroller

Här finns möjlighet att välja extra kontroller för olika filtyper

Kontrollera virkesordernummer för mom-filer: mom-filer kontrolleras att de innehåller virkesordernummer som uppfyller checksifferkontroll. Om inte, så visas dialogruta för inmatning av virkesordernummer.

Kontrollera objektidentitet: filtyperna pri, hpr, prl, fpr och mom kontrolleras att de innehåller objektidentitet. Om inte, så visas dialogruta för inmatning av objektidentitet (minst 6 tecken varav den första en siffra).

Kontrollera delobjektsidentitet: filtyperna pri, hpr, prl, fpr och mom kontrolleras att de innehåller delobjektsidentitet. Om inte, så visas dialogruta för inmatning av delobjektidentitet.

Kontrollera om stamkoordinat saknas: saknas koordinat på första stammen i filen visas ett pop-up meddelande.

Kontrollera om avläggskoordinat saknas: saknas koordinat på första avlägget i filen visas ett pop-up meddelande.

Antal dagar som filer sparas i mappen Originalfiler

Här finns möjlighet att ställa in antal dagar (> 30 dagar, <365 dagar) man vill att filer ska lagras i mappen Originalfiler.


Hjälp

Direktlänk till handbok för Sender XC.

2.4 Sökvägar för att skicka/hämta filer

För att kunna använda Sender XC måste du ange sökvägar till filerna som ska skickas alt. var dina hämtade filer ska lagras.

2.4.1 Sökvägar för att skicka filer

Här bockar du för de filtyper som ska skickas och anger var de finns lagrade i styrsystemet via knappen . Möjlighet finns att ange två sökvägar för varje filtyp. Se kap. 8 för förslag på sökvägar för olika styrsystem.

Ev. inmatningar och ändringar verkställs genom att välja **OK**. Alla filer av den valda filtypen som finns i katalogen som sökvägen pekar mot kommer att visas i fliken Skicka filer och följa med rapporteringen till Biometria. Det blir särskilt tydligt vid manuell insändning. Detta innebär att efter nyinstallation eller när nya filtyper ska börja skickas in, så kan det finnas många gamla filer i katalogen som inte behöver skickas till Biometria. Dessa gamla filer bör därför tas bort eller flyttas från katalogen som sökvägen pekar mot. Borttagning kan göras från Sender XC till Papperskorgen via fliken Skicka filer.

OBS!! Även om möjlighet finns att ange två olika kataloger i filstrukturen så går det bara att ange den ena filtypen där StanForD erbjuder två alternativ.

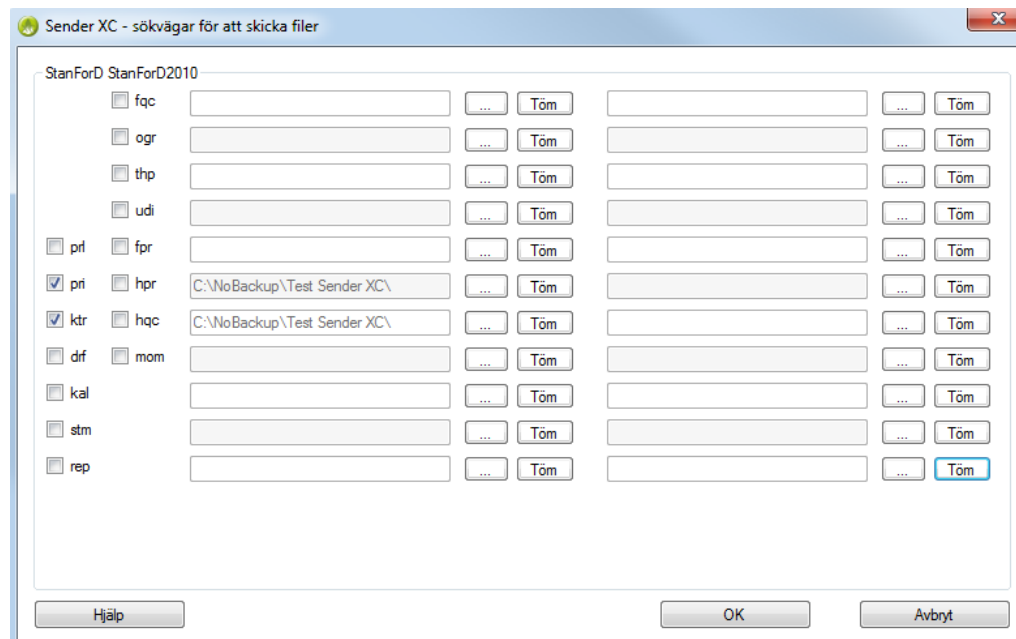


Bild 5. Via knappen Töm kan sökvägen tömmas och sedan ändras.

De filtyper som finns att välja på för insändning är namnsatta enligt StanForD och har följande innehåll:

StanForD

Prl	Produktionsfil skotare
Pri	Produktionsfil skördare, uppdelad på enskilt stockdata
Ktr	Kontrollmättningsfil
Drf	Driftsuppföljning på maskinen
Kal	Kalibreringsfil
Stm	Stamdatafil
Rep	Reparationsuppföljning

StanForD2010

Fqc	Kvalitetskontroll skotare
Ogr	Geografisk objektrapport
Thp	Total produktion skördare
Udi	Användardefinierad instruktion
Fpr	Skotad produktion
Hpr	Skördad produktion
Hqc	Kvalitetskontroll skördare
Mom	Driftsuppföljning

2.4.2 Sökvägar för att hämta filer

För att kunna hämta filer måste du ange var filerna ska sparas i filsystemet och göras tillgängliga för styrsystemet. Detta gör du genom att klicka på menyvalet Inställningar-Sökvägar för att hämta filer.

Läs mer om hämtning av filer i kap. 4 Hämta filer.

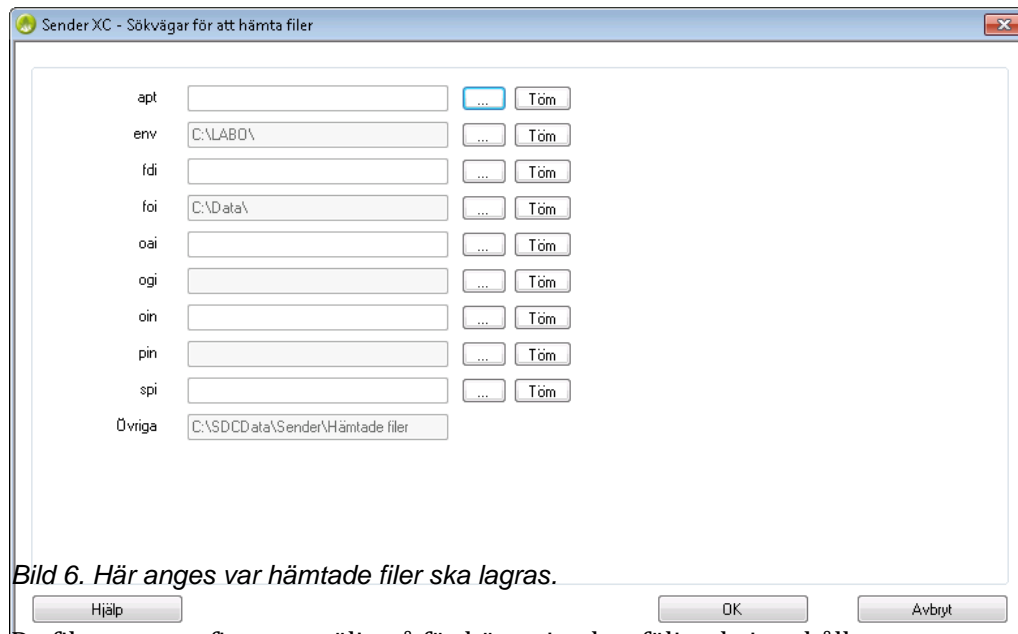


Bild 6. Här anges var hämtade filer ska lagras.

De filtyper som finns att välja på för hämtning har följande innehåll:

StanForD

Apt	Apteringsfil
Oai	Fil med identitetsuppgifter för den aktuella trakten

StanForD2010

Fdi	Leveransinstruktion skotare
Foi	Objektinstruktion skotare
Env	Envelope (kuvert)
Ogi	Geografisk objektinstruktion
Oin	Objektinstruktion skördare
Pin	Produktinstruktion skördare
Spi	Trädslagsinställning

Övriga filer hämtas till C:\SDCData\Sender\Hämtade filer

Hjälp

Direktlänk till handbok för Sender XC.

2.5 Kontorsinstallation

Installera Sender XC i kontorsdator på samma sätt och med samma SDCID som används i maskininstallationen, se kap 2.2. Maskininstallation.

OBS! Kom ihåg att ange sökvägar som pekar på platsen där filerna är tänkta att hämtas från; lagringsenhet eller i kontorsdatorn.

Kopiera sedan filerna från maskinen (från mappen C:\SDCdata\Sender\Originalfiler) till lämplig lagringsenhet och skicka dem sedan via kontorsdatorn.

2.6 Ominstallation

Om installationen av någon anledning misslyckats kan ominstallation behöva göras. Klicka på Kontrollpanelen och välj Lägg till/ta bort program alt. Program och funktioner. Högerklicka på Sender XC och välj **Ändra**. Välj **Repair Sender XC**.

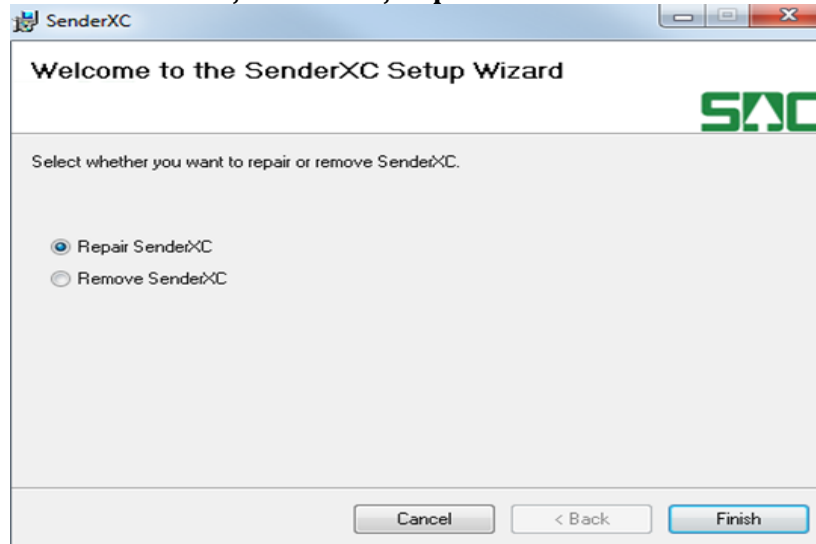


Bild 7. Här finns möjlighet att reparera eller ta bort Sender XC.

2.7 Avinstallation

Om Sender XC behöver avinstalleras; klicka på Kontrollpanelen och välj Lägg till/ta bort program alt. Program och funktioner. Högerklicka på Sender XC och välj **Ändra**. Välj **Remove Sender XC**.


2.8 Uppdateringar

Sender XC uppdateras med jämna mellanrum och om det finns en ny version så meddelas föraren detta i samband med sändning. Kontroll om ny version finns att hämta sker också när Sender XC startas. Om uppdatering vill göras utan att meddelande visas, så finns möjlighet till detta via menyn Arkiv. Välj sedan Sök programuppdateringar. *OBS! Administrationsrättigheter på datorn krävs!*

3 Skicka filer


Filer kan antingen skickas automatiskt eller manuellt via Sender XC. De faser som filerna genomgår innan sändning är kontroll, komplettering och komprimering.

3.1 Starta programmet

Sender XC startas genom att dubbelklicka på ikonen  på datorns skrivbord. (Vanligtvis startas Sender XC per automatik genom autostart när datorn startas).

3.2 Insändning av filer

Det finns möjlighet att välja hur filer ska skickas till Biometria. Inställning av insändningsmetod görs via Grundinställningar som visas i menyvalet Inställningar, se kap. 2.3 Grundinställningar.

Skicka automatiskt: så snart en fil är skapad i maskinens styrsystem och placerad i den utpekade katalogen, uppkoppling upprättad mot Biometria och filen är godkänd, så sänds den till Biometria. Ikonen  visar att automatisk insändning är vald.

Manuellt: vid manuell sändning visas i fliken Skicka filer hur många filer som är klara för sändning.

Skicka filer till Biometria genom att:

1. Klicka på fliken Skicka filer
2. Markera filerna som ska skickas
3. Klicka på knappen **Skicka**

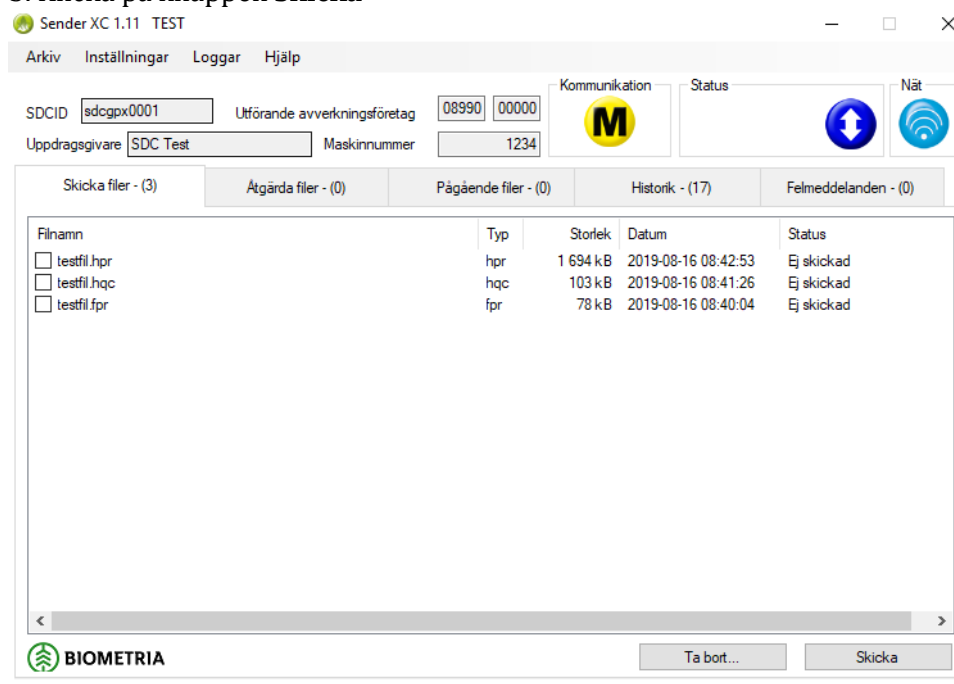


Bild 8. I fliken Skicka filer visas vid manuellt läge de filer som kan skickas.

3.3 Automatisk komplettering av filer

Innan filen skickas till Biometria kompletteras den med ett antal uppgifter:

Information

Exempel

Uppdragsgivare	gpx100
SDCidentitet	sdcgpx0001
GUID/UUID (Unikt nummer)	6894e483_11c5_4154_9e20_50f324ba0f2f
Aggregate	John Deere H754
AggregateB	<Används ej>
Operativsystem -Version	Windows XP Service Pack 3
Version av Sender XC	1.0
Version på inifiler, Används ej	saknas
Installationstyp	
Använt aggregat	John Deere H754
Original filnamn	VO12345678_002058500.pri
E-post till uppdragsgivare	Drivning.support@biometria.se
Insändningsprogram	Sender XC

Dessutom får filen ett nytt namn där originalnamnet visas sist i filnamnet.

3.4 Filhantering

När sändningen är klar flyttas filen till fliken Historik med senaste händelsen högst upp i listan.

3.5 Kontroller

I samband med insändningen sker kontroller på att det finns vissa uppgifter i filerna som skickas. Detta för att Biometria ska kunna ta emot och hantera filerna på ett korrekt sätt.

3.5.1 Virkesordernummer

Virkesordernummer erhålls av uppdragsgivaren. Observera att det är de 8 första tecknen som kontrolleras när det gäller variabeln för virkesorder. Virkesordernumret ska vara giltigt enligt en checksifferkontroll.

StanForD - Variabel 35 typ 2 (35/2).

StanForD2010 - Virkesordernummer (*ContractNumber*) i objektinstruktionen. Uppgiften kan anges i oin-meddelandet eller registreras av föraren.

Om virkesordernummer saknas på ett objekt i filen, visas ett felmeddelande, se kap 3.7 Åtgärda filer.

I de fall skördarens mätning ska vara vederlagsgrundande ska det finnas uppgifter efter virkesordernumret som anger vilken typ av vederlag det ska vara. Läs mer i Biometrias handbok "Kom igång med vederlagsgrundande skördarmätningar" som finns på Biometrias Violweb vid Produktionsrapportering-Mer info-Handböcker alt. www.Biometria.se.

3.5.2 Virkesordernummer för mom-filer (valfri)

StanForD2010- Virkesordernummer (*ContractNumber*)

Om virkesordernummer saknas visas ett felmeddelande, se kap 3.7 Åtgärda filer.

3.5.3 Objektidentitet (valfri)

ObjektID måste vara sex tecken varav den första en siffra.

StanForD- Variabel 21 typ 1 (21/1)

StanForD2010- Objektidentitet (*ObjectUserId*) Om objektidentitet saknas visas ett felmeddelande, se kap 3.7 Åtgärda filer. Om elementet ObjectUserId saknas läggs filen i mappen Felaktiga filer.

3.5.4 Delobjektidentitet (valfri)

StanForD- Variabel 21 typ 2 (21/2)

StanForD2010- Delobjektidentitet (*SubObjectUserId*) Om delobjektidentitet saknas visas ett felmeddelande, se kap 3.7 Åtgärda filer. Om elementet SubObjectUserId saknas läggs filen i mappen Felaktiga filer.

3.5.5 Maskinnummer

StanForD - Variabel 3 typ 2 (3/2). Maskinnumret anges med siffror och erhålls av uppdragsgivaren. Maskinnumret läggs in i grundinställningarna. Observera att det företagsspecifika maskinnumret kan variera beroende på uppdragsgivare.

StanForD2010 -MaskinID, skogsföretag (*MachineUserID*) Observera att det företagsspecifika maskinnumret kan variera beroende på uppdragsgivare.

OBS! Sender XC kommer alltid att skriva över ev. maskinnummer som finns i filerna som lagrats i styrsystemet.

3.5.6 Utförande avverkningsföretag

StanForD - Variabel 34 typ 2 (34/2). Utförande avverkningsföretagskod är en kod för företaget som äger maskinen. Koden för utförande avverkningsföretag består av en huvudkod (5 positioner) samt tillhörande internt nummer (5 positioner). Koden erhålls vid beställning av inloggningsuppgifter för Sender XC.

StanForD2010 - Skogsentreprenör, företagskod (*Machine LoggingContractor. BusinessID*). Innan insändning kontrollerar Sender att filen innehåller virkesordernummer.

3.5.7 Formatfel i StanForD-filer som skickats

Vissa typer av formatfel i StanForD-filer gör att Biometria inte kan redovisa dessa filer. För att uppmärksamma dig kring detta visas ett pop-up meddelande. Se kap. 3.6.2 Signaler i form av meddelanden.

3.5.8 Koordinater på stammar och avlägg

Informationsmeddelanden för att uppmärksamma maskinföraren om att registreringen av giltiga koordinater i filen inte fungerar tillförlitligt. För ett giltigt värde gäller samma regler som i virkesordern. Det är endast den första stammen, eller det första avlägget, i filen som kontrolleras. Båda koordinaterna (latitud och longitud) måste finnas. De får inte vara tomma eller innehålla värdena 0 eller -1. Om inga stammar eller avlägg finns alls så får man inget larm om att koordinater saknas. Om en pri-, hpr-fil som saknar giltiga stamkoordinater eller en prl eller fpr-fil saknar giltiga avläggskoordinater skickas så visas ett pop-up meddelande beroende på vilken filtyp som används. Se kap 3.6.2 Signaler i form av meddelanden.

3.6 Signaler till föraren

För att visa statusläge i Sender XC visas ett antal symboler och meddelanden.

3.6.1 Symboler i användargränssnittet



Allt är ok



Filer behöver åtgärdas innan de kan skickas alt. att de inte kunnat redovisas hos Biometria pga. formatfel.





Filer finns att skicka till eller har hämtats från Biometria



Sändning eller hämtning av fil pågår (Stäng inte av Sender XC!)



Sender XC har kontakt med Biometria. Uppdateras när status för uppkoppling ändras.



Sender XC har inte kontakt med Biometria. Uppdateras när status för uppkoppling ändras.



Automatisk insändning



Manuell insändning

3.6.2 Signaler i form av meddelanden

Meddelandet visas som ett pop-up meddelande och visas även om du arbetar i ett annat program för tillfället.

Fil finns att skicka

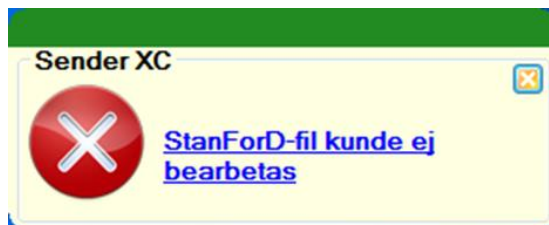
Klicka på länken i meddelandet så hamnar du i fliken Skicka filer.

**Fel användarnamn eller lösenord**

Inloggningsuppgifter är felaktiga. Klicka på länken i meddelandet så hamnar du i Grundinställningar.

**StanForD-fil kunde ej bearbetas**

Filen har formatfel eller har inte avslutats korrekt av styrsystemet och kan inte bearbetas av Sender XC. Klicka på länken i meddelandet så hamnar du i C:\SDCData\Sender\Felaktiga filer.

**Varningsmeddelande för fil som börjar bli för stor**

Meddelande som visas när pri- eller hpr-fil börjar bli för stor. Rekommendationen är att delavslut sker på objektet.



Ny(a) fil(er) har hämtats

Klicka på länken i meddelandet så hamnar du i fliken Historik där du ser vilka filer som hämtats.

**StanForD-fil för stor, kunde ej skickas**

Pri- eller hpr-fil är för stor och kan inte skickas till Biometria. Vid försök till insändning kommer filen att flyttas till mappen Felaktiga filer. Kontakta din uppdragsgivare!

**Koordinater i filen**

Informationsmeddelande om stam eller avläggs koordinater saknas, när man klickar på meddelandet försvinner det.

Pri eller Hpr-fil som saknar giltiga koordinater



Eller:

Pri eller Fpr-filer som saknar giltiga avläggskoordinater

**3.7 Åtgärda filer**

Filer som inte har giltigt virkesordernummer enligt kontrollerna i Sender XC visas i fliken Åtgärda filer. Meddelande som visas är:

Fil behöver åtgärdas

Klicka på länken i meddelandet så hamnar du i fliken Åtgärda fil.



Åtgärda filen genom att:

1. Markera filen
2. Klicka på knappen **Åtgärda**
3. Registrera rätt värde i fältet för Virkesordernummer
4. Klicka på knappen **OK**

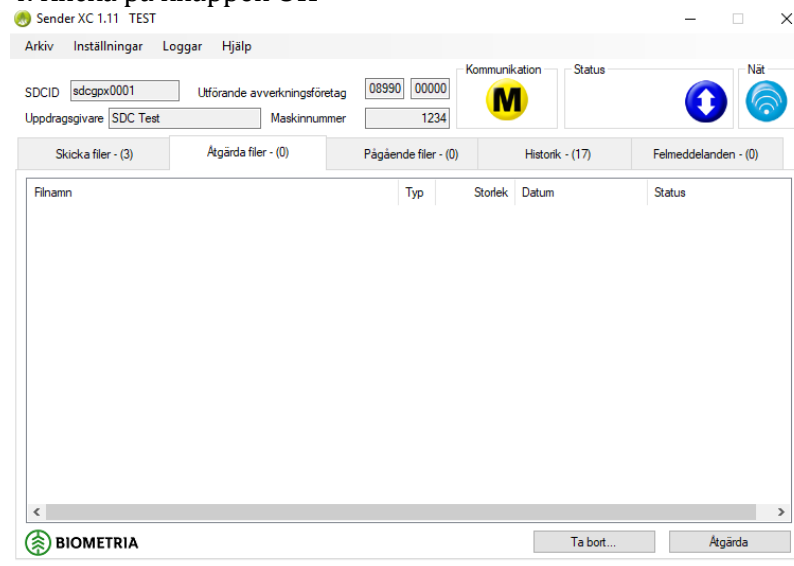


Bild 9. Här visas filer som måste åtgärdas innan sändning kan ske.

Det som lyser **gult** är sånt som behöver åtgärdas. (Objekt id behöver vara sex tecken samt börja med en siffra. Ett åtta siffror långt VO-nummer måste vara korrekt enligt checksifferkontrollen.)

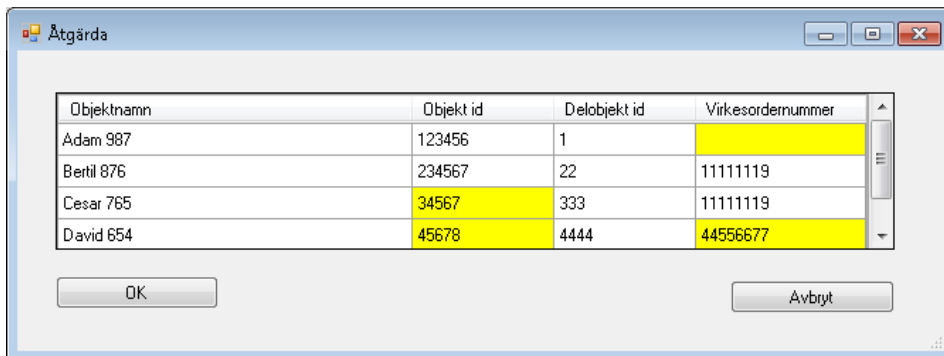


Bild 10. Dialogruta för ifyllnad av giltiga värden.

3.8 Felmeddelanden

StanForD-filer som har formatfel enligt kontrollerna i Sender XC visas i fliken Felmeddelanden. Felmeddelandena laddas automatiskt ner till maskinen när man startar Sender XC och vid insändning av filer till Biometria. Meddelande som visas är:

Nytt felmeddelande

Klicka på länken i meddelandet.



Då hamnar du i fliken Felmeddelanden.



Bild 11. Filerna som visas innehåller fel som gör att de inte kan bearbetas hos Biometria.

Visa felmeddelandet genom att:

1. Dubbelklicka på filnamnet
2. När du läst felmeddelandet klickar du på knappen **OK**

De flesta av felmeddelandena som visas på detta sätt går inte att rätta till i

efterhand. Syftet är främst att informera om att det saknas producerade volymer från maskinen. Det är viktigt att du agerar så att felet inte uppstår igen i kommande filer. Det kan ske genom ett något ändrat arbetssätt eller en uppgradering av styrsystemet.

3. För att ta bort lästa felmeddelanden klickar du på knappen **Ta Bort**.

Exempel på felmeddelande:

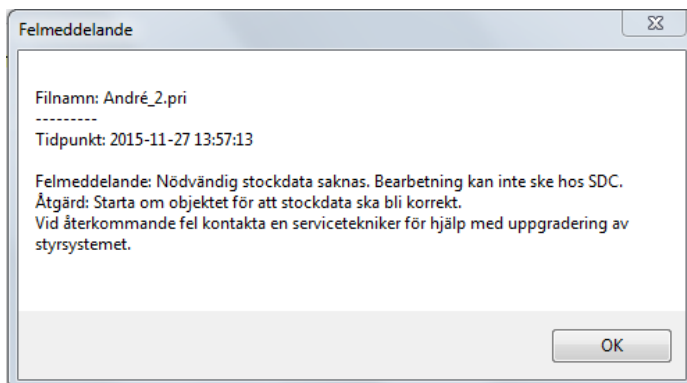


Bild 12. Felmeddelandet visas också i loggen i Sender XC.

3.9 Skicka filer oavsett format

För att skicka filer av annat format än StanForD flyttar/kopierar du filerna till katalogen C:\SDCData\Sender\Skicka till SDC. Sedan visas de i fliken Skicka filer. Om du har automatisk insändning vald sker insändningen direkt.

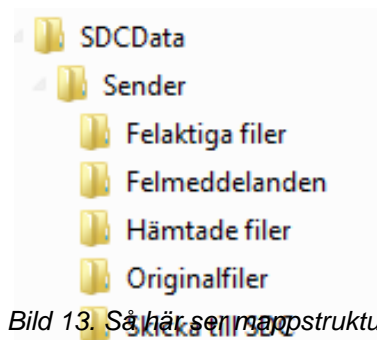


Bild 13. Så här ser mappstrukturen på hårddisken ut.

Övriga kataloger som finns i SDCData\Sender är:

Felaktiga filer: filer som inte kunnat bearbetas av Sender XC

Felmeddelanden: felmeddelanden för filer som inte kunnat redovisas av Biometria

Hämtade filer: filer som hämtats från Biometria

Originalfiler: filer i sitt originalformat.


3.9.1 Kopior av originalfiler

Kopior av de ursprungliga filerna sparas i mappen C:\SDCData\Sender\Originalfiler. I mappen Originalfiler behåller filerna sina ursprungliga namn.

4 Hämta filer

Sender XC kan hämta filer (t.ex. instruktioner) från Biometria. Dock kräver detta att uppdragsgivaren har någon form av integration så att man kan skicka instruktioner mellan administrativa system och Biometria.

4.1 Starta programmet

Sender XC startas genom att dubbelklicka på ikonen  på datorns skrivbord. (Vanligtvis startas Sender XC per automatik genom autostart när datorn startas).

4.2 Automatisk hämtning av filer

Vid varje rapportering som sker från maskinen samt en gång varje timme sker en automatisk hämtning av ev. filer från Biometria till maskinen. Filtyper och sökvägar var dessa filer ska lagras anges via menyvalet Inställningar-Sökvägar för hämtade filer. Om ingen sökväg angivits lagras filerna i mappen Hämtade filer under C:\SDCData\Sender\Hämtade filer.

Meddelandet om att fil har hämtats visas som ett pop-up meddelande. Klicka på länken i meddelandet som visas.



Då hamnar du i fliken Historik där senaste händelsen visas högst upp i listan.

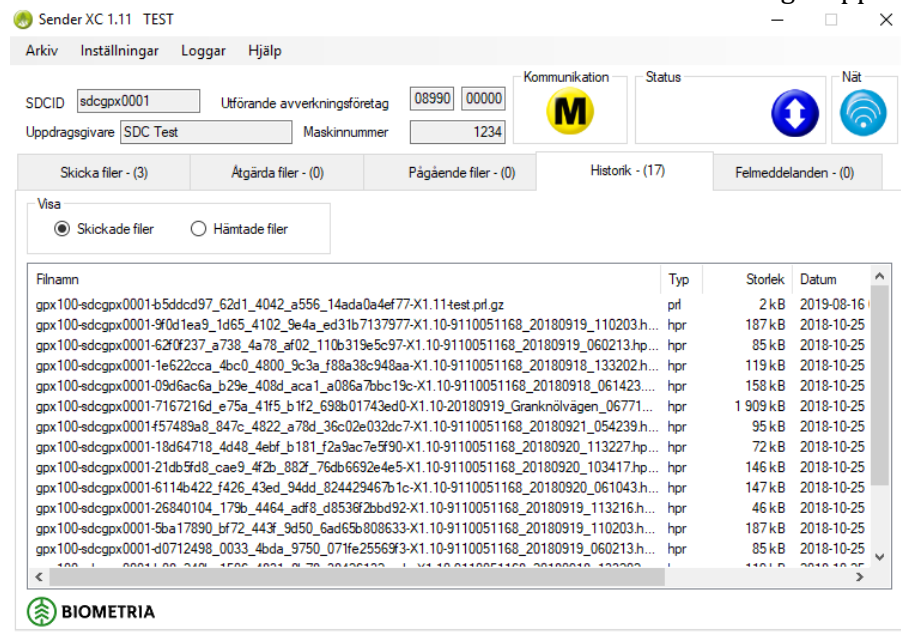


Bild 14. I fliken Historik kan du se vilka filer som hämtats.

4.3 Manuell hämtning av filer

För att hämta filer vid andra tillfällen än i samband med rapportering gör du så här:

1. Klicka på Arkiv-meny

2. Klicka på Hämta filer och när hämtning är klar visas Historik-fliken. Filtyper och sökvägar var dessa filer ska lagras anges via menyvalet Inställningar-Sökvägar för hämtade filer. Om ingen sökväg angivits lagras filerna i mappen Hämtade filer under C:\SDCData\Sender\Hämtade filer. Om inga filer finns att hämta visas:



5 Flikar

Beskrivning av de olika flikarna. Sortering av innehållet i flikarna kan göras genom att klicka på kolumnhuvudet.

5.1 Skicka filer

Om manuell insändning valts visas i fliken Skicka filer de filer som är klara att skickas till Biometria. Numret anger hur många filer som är klara för sändning. De filer som programmet visar beror på inställningar som finns i Inställningar-Sökvägar för att skicka filer.

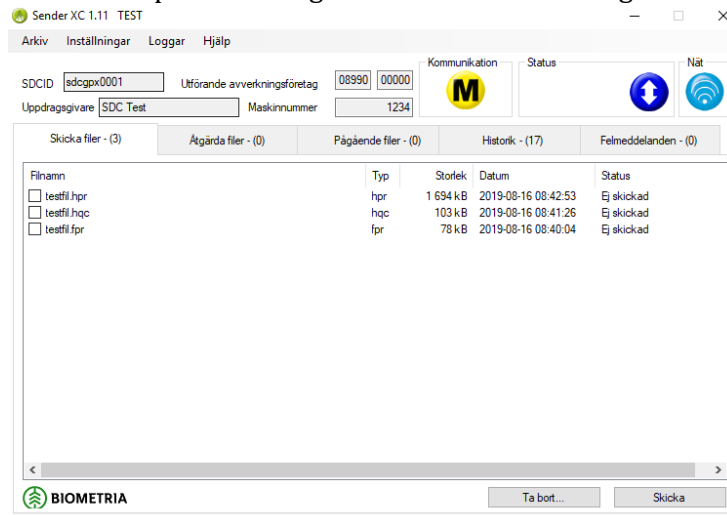


Bild 15. Markera de filer du vill skicka. Notera att när automatisk insändning är vald hinner du normalt inte se att filerna visas i Skicka filer.

Här visas de filer som styrsystemet skapat med filnamn, storlek och datum.

Knappen Skicka: markerade filer skickas

Knappen Ta bort: markerade filer flyttas till Papperskorgen. Filerna tas bara bort permanent om de tas bort från Papperskorgen. Om filerna fortfarande finns kvar i Papperskorgen går de att återställa genom att högerklicka på markerad fil. Filen läggs då tillbaka i Sender XC i fliken Skicka filer.

5.2 Åtgärda filer

I fliken Åtgärda filer visas vilka filer som saknar information om virkesorder och därför inte kunnat skickas. Numret på fliken anger hur många filer som måste åtgärdas.

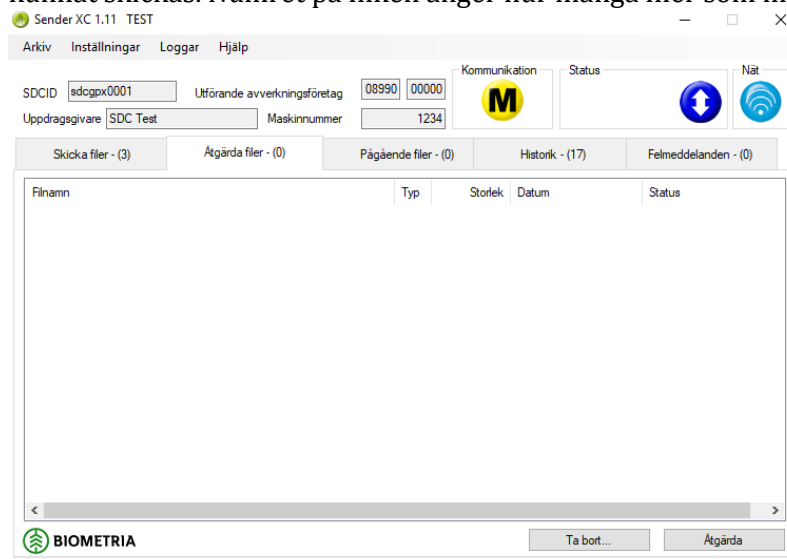


Bild 16. Filer som behöver åtgärdas visas i fliken Åtgärda filer.

Knappen Åtgärda: markerad fil ges möjlighet att åtgärda
Knappen Ta bort: markerad fil flyttas till Papperskorgen.

5.3 Pågående filer

I fliken Pågående filer visas de filer som håller på att bearbetas av Sender XC. Numret på fliken anger hur många filer som är under bearbetning.

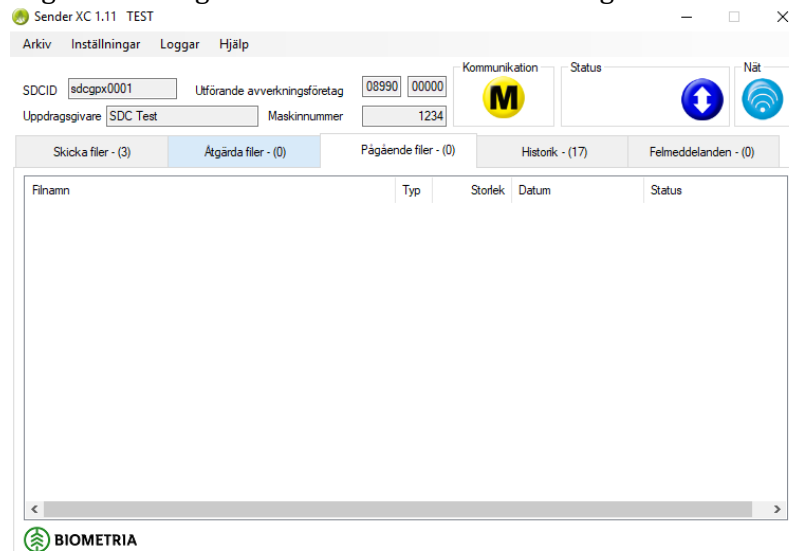


Bild 17. Status i fliken Pågående filer visar bearbetningen av filerna.

5.4 Historik

Här visas vilka filer som har skickats till Biometria alternativt hämtats från Biometria. Numret anger hur många filer som är skickade eller hämtade.

Visa skickade filer: när detta val markeras visas skickade filer
Visa hämtade filer: när detta val markeras visas hämtade filer.

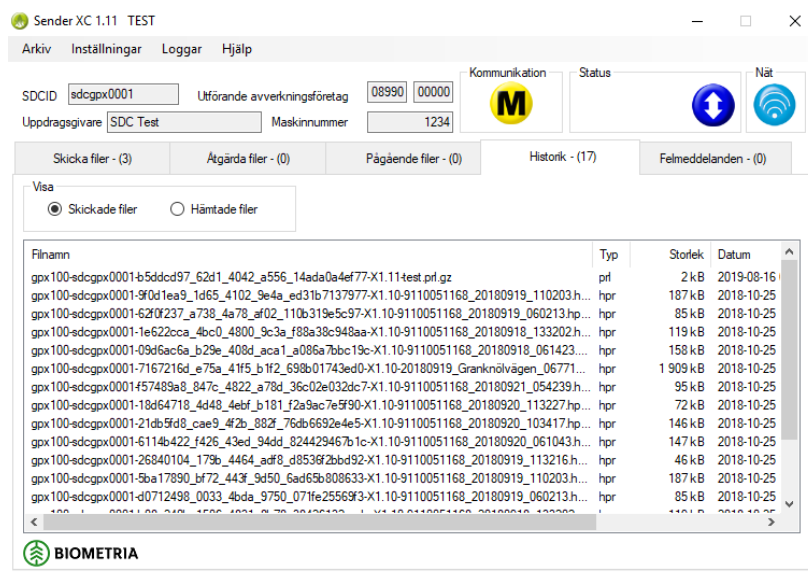


Bild 18. I Historikfliken kan du välja om du vill se filer som skickats eller hämtats.

5.5 Felmeddelanden

Här visas felmeddelanden som skickats från Biometria när ingen bearbetning av insända StanForD-filer kunnat ske pga formatfel.

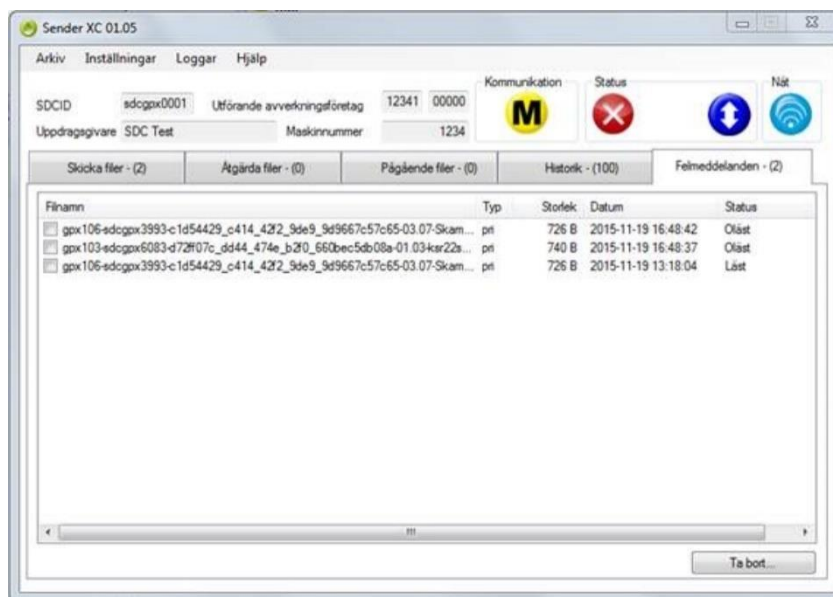


Bild 19. Ifliken Felmeddelanden ser du vilka filer som inte kunnat bearbetas.

Knappen Ta bort: felmeddelande för markerad fil flyttas till Papperskorgen.

6 Menyner

I Sender XC finns en menyrad där ett antal funktioner finns (bild 20, nr 1)

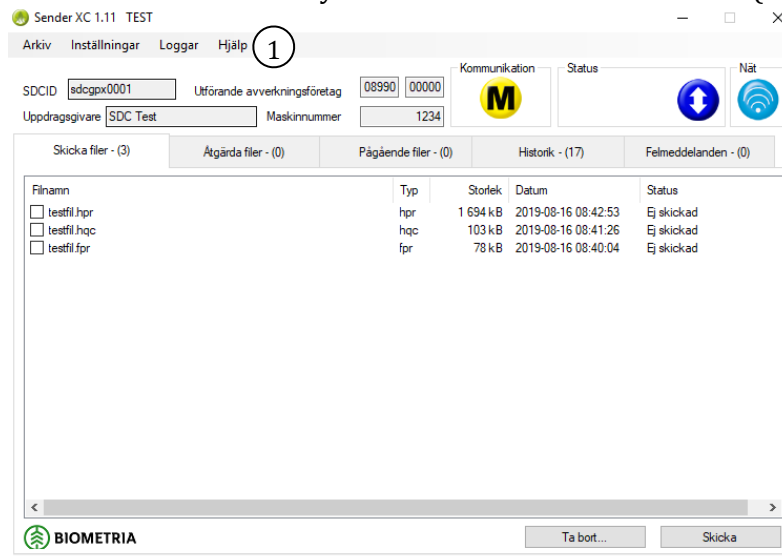


Bild 20. Detta är programfönstret för Sender XC.

6.1 Arkiv

Här finns möjlighet att manuellt hämta filer och söka programuppdateringar, se kap. 4 Hämta filer alt. kap. 2.8 Uppdateringar.

6.2 Inställningar

Här finns Grundinställningar och Sökvägar för att skicka/hämta filer.

6.3 Loggar

Här finns systemhändelser och länk till felaktiga filer.

6.3.1 Systemhändelser

Här loggas allt som sker i programmet i samband med insändning eller hämtning av filer. Normalt behöver loggen inte användas men kan vara till hjälp i samband med felsökning.

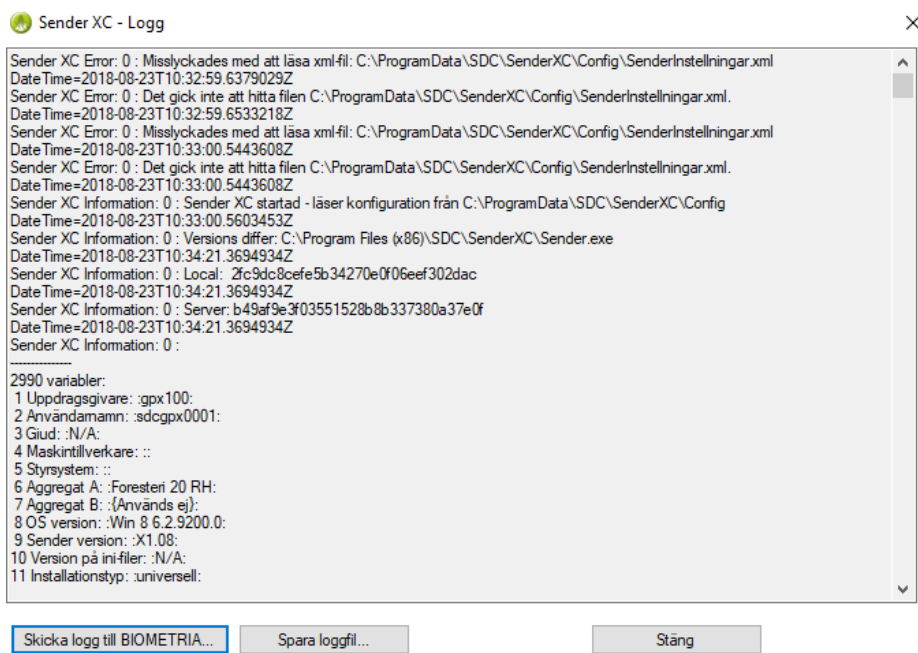


Bild 21. Möjlighet finns att skicka logg till Biometria om hjälp med felsökning behövs.

Via knappen **Skicka logg till Biometria** skapas ett e-postmeddelande som kan sändas direkt till Biometrias Support. Loggen bifogas i meddelandet.

Via knappen **Spara loggfil...** kan loggfilen lagras på valbar plats i datorn.

6.3.2 Felaktiga filer

Funktionen visar var StanForD-filer som inte kunnat bearbetas lagras.

6.4 Hjälp

Här finns användardokumentation för Sender XC och kontaktuppgifter till Biometria.



Bild 22. Kontaktinformation till Biometrias Support.

7 Användarstöd-Support

Kontakta Biometrias Support vid frågor ang. funktioner i Sender XC.

Telefon: 010-228 59 00 (välj Drivning)

E-post: drivning.support@biometria.se

8 Förslag på sökvägar i styrsystemen för att skicka filer

Här visas förslag på sökvägar för de olika styrsystemen. Vid frågor; kontakta systemtillverkaren.

8.1 Sökvägar för skördare

Defaultinställningar: **Skördare**

Filtyp	Sökväg	Filtyp	Sökväg
HPR	C:\SDC\SDCdatafiles\	PRI	C:\SDC\SDCdatafiles\
HQC	C:\SDC\SDCdatafiles\	KTR	C:\SDC\SDCdatafiles\

Dasa

Version: **d5Bucking**

Filtyp	Sökväg	Filtyp	Sökväg
HPR	C:\SDC\SDCdatafiles\	PRI	C:\SDC\SDCdatafiles\
HQC	C:\SDC\SDCdatafiles\	KTR	C:\SDC\SDCdatafiles\

Version: **Forester i Rottnemaskiner**

Filtyp	Sökväg	Filtyp	Sökväg
HPR	D:\ProduktionSDC	PRI	D:\ProduktionSDC
HQC	D:\ProduktionSDC	KTR	D:\ProduktionSDC

Komatsu

Version: **Maxi Harvester, MaxiL & MaxiXplorer**

Filtyp	Sökväg	Filtyp	Sökväg
HPR	C:\data\	PRI	C:\data\
HQC	C:\data\	KTR	C:\data\

Ponsse

Version: **Opti 4G**

Filtyp	Sökväg	Filtyp	Sökväg
HPR	C:\prd	PRI	C:\prd
HQC	C:\prd	KTR	C:\prd

JohnDeere (Timberjack)

Version: **Timbermatic 300 & TimbermaticH**

Filtyp	Sökväg	Filtyp	Sökväg
PIN	C:\TIMBERMATIC FILES\Stanford2010\pin\	PRI	C:\TIMBERMATIC FILES\PRI\

FPR	C:\TIMBERMATIC FILES\Stanford2010\fpr\	STM	C:\TIMBERMATIC FILES\STM\
SPI	C:\TIMBERMATIC FILES\Stanford2010\spi\	STM 2	C:\TIMBERMATIC FILES\CONTROL\
OGI	C:\TIMBERMATIC FILES\Stanford2010\ogi\	APT	C:\TIMBERMATIC FILES\APT\
OIN	C:\TIMBERMATIC FILES\Stanford2010\oin\	OAI	C:\TIMBERMATIC FILES\OAI\
FQC	C:\TIMBERMATIC FILES\Stanford2010\fqc\	KTR	C:\TIMBERMATIC FILES\KTR\
THP	C:\TIMBERMATIC FILES\Stanford2010\thp\	KTR 2	C:\TIMBERMATIC FILES\CKTR\
HPR	C:\TIMBERMATIC FILES\Stanford2010\hpr\	KAL	C:\TIMBERMATIC FILES\KAL\
HQC	C:\TIMBERMATIC FILES\Stanford2010\hqc\	DRF	C:\TIMBERMATIC FILES\DRF\
FDI	C:\TIMBERMATIC FILES\Stanford2010\fdi\	REP	C:\TIMBERMATIC FILES\REP\
FOI	C:\TIMBERMATIC FILES\Stanford2010\foi\	PRL	C:\TIMBERMATIC FILES\PRL\
OGR	C:\TIMBERMATIC FILES\Stanford2010\ogr\		
MOM			

LogMax

 Version: **Log Mate 500_1**

Filtyp	Sökväg	Filtyp	Sökväg
HPR	C:\Log Mate Data\Auto Export\	PRI	
HQC	C:\Log Mate Data\Ktr\History\	KTR	

8.2 Sökvägar för skotare

 Defaultinställningar: **Skotare**

Filtyp	Sökväg	Filtyp	Sökväg
FPR	C:\SDC\SDCdatafiles\	PRL	C:\SDC\SDCdatafiles\

Dasa

 Version: **DasaForwarderVolume**

Filtyp	Sökväg	Filtyp	Sökväg
FPR	C:\SDC\ SDCdatafiles	PRL	C:\DasaData\Application\ForwarderVolume\pr lfiles

 Version: **Forester i Rottnemaskiner**

Filtyp	Sökväg	Filtyp	Sökväg
FPR	D:\ProduktionSDC	PRL	D:\ProduktionSDC

Komatsu

 Version: **MaxiForwarder**

Filtyp	Sökväg	Filtyp	Sökväg
FPR	C:\data\	PRL	C:\data\

WQP

Filtyp	Sökväg	Filtyp	Sökväg
		PRL	C:\SDCfiler

John Deere (Timberjack)

 Version: **TimbermaticF & Timbermatic 700**

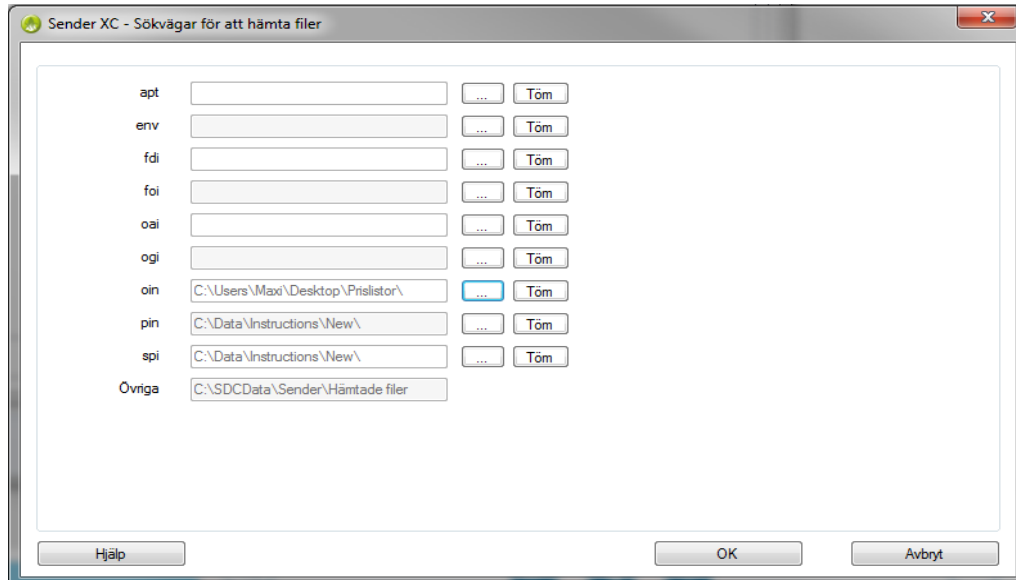
Filtyp	Sökväg	Filtyp	Sökväg
PIN	C:\TIMBERMATIC FILES\Stanford2010\pin\	PRI	C:\TIMBERMATIC FILES\PRI\
FPR	C:\TIMBERMATIC FILES\Stanford2010\fpr\	STM	C:\TIMBERMATIC FILES\STM\
SPI	C:\TIMBERMATIC FILES\Stanford2010\spi\	STM 2	C:\TIMBERMATIC FILES\CONTROL\
OGI	C:\TIMBERMATIC FILES\Stanford2010\ogi\	APT	C:\TIMBERMATIC FILES\APT\
OIN	C:\TIMBERMATIC FILES\Stanford2010\oin\	OAI	C:\TIMBERMATIC FILES\OAI\
THP	C:\TIMBERMATIC FILES\Stanford2010\fqc\	KTR	C:\TIMBERMATIC FILES\KTR\
HPR	C:\TIMBERMATIC FILES\Stanford2010\thp\	KTR 2	C:\TIMBERMATIC FILES\CKTR\

HQC	C:\TIMBERMATIC FILES\Stanford2010\hpr\	KAL	C:\TIMBERMATIC FILES\KAL\
FDI	C:\TIMBERMATIC FILES\Stanford2010\hqc\	DRF	C:\TIMBERMATIC FILES\DRF\
FOI	C:\TIMBERMATIC FILES\Stanford2010\fdi\	REP	C:\TIMBERMATIC FILES\REP\
OGR	C:\TIMBERMATIC FILES\Stanford2010\foi\	PRL	C:\TIMBERMATIC FILES\PRL\
MOM	C:\TIMBERMATIC FILES\Stanford2010\ogr\		

9 Förslag på sökvägar i styrsystemen för att hämta filer

Här visas förslag på sökvägar för de olika styrsystemen. Vid frågor; kontakta systemtillverkaren.

Komatsu



Sender XC - Sökvägar för att hämta filer

apt	<input type="text"/>	...	Töm
env	<input type="text"/>	...	Töm
fdi	<input type="text"/>	...	Töm
foi	<input type="text"/>	...	Töm
oai	<input type="text"/>	...	Töm
ogi	<input type="text"/>	...	Töm
oin	C:\Users\Maxi\Desktop\Prislistor\	...	Töm
pin	C:\Data\Instructions\New\	...	Töm
spi	C:\Data\Instructions\New\	...	Töm
Övriga	C:\SDCData\Sender\Hämtade filer		

Hjälp OK Avbryt

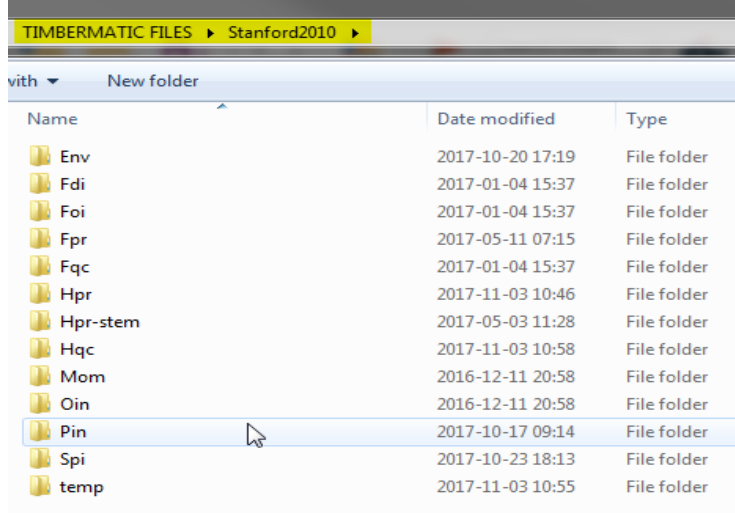
OIN-filen kan eventuellt placeras på annan plats då denna väljs manuellt.

Dasa Forester

Defaultinställning C:\Forester\OperatorPanel\Inbox

John Deere, Timbermatic

Defaultinställning C:\TIMBERMATIC FILES\Stanford2010



Name	Date modified	Type
Env	2017-10-20 17:19	File folder
Fdi	2017-01-04 15:37	File folder
Foi	2017-01-04 15:37	File folder
Fpr	2017-05-11 07:15	File folder
Fqc	2017-01-04 15:37	File folder
Hpr	2017-11-03 10:46	File folder
Hpr-stem	2017-05-03 11:28	File folder
Hqc	2017-11-03 10:58	File folder
Mom	2016-12-11 20:58	File folder
Oin	2016-12-11 20:58	File folder
Pin	2017-10-17 09:14	File folder
Spi	2017-10-23 18:13	File folder
temp	2017-11-03 10:55	File folder

Logmate

Defaultinställning: C:\Log Mate Data\Inbox